

呉羽丘陵フットパス

を見逃していませんか？



呉羽丘陵フットパスは他に歴史探訪周遊コース、自然観察周遊コース-1、自然観察周遊コース-2の3つのコースがあります！

山は少し苦手…という方や他のコースにも興味がある方は是非これらのコースを巡ってみてください！

他の3つのコースやその他呉羽丘陵フットパスについての詳しい情報は右下から富山市公式HPにアクセスして頂きご確認下さい。



整備工事中の連絡橋
完成を楽しみに待とう！
(令和5年7月撮影)



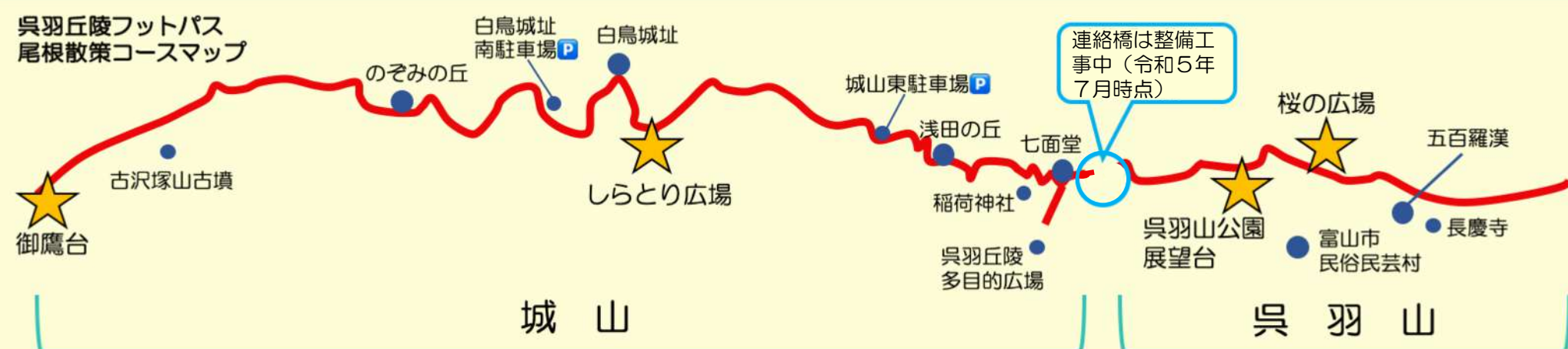
富山市公式HP
呉羽丘陵フットパス

TOLet公式HP

このリーフレットは
富山大学の学生
が制作しています！



尾根散策コースで
自然や景色と
新たに出会おう！



城山



城山方面は山の中を主に散策する。より自然の中を歩きたいという人にオススメの方面！ただし、山の中を歩くので、十分な水分や体温調節ができる様に重ね着出来る長袖のパーカー、タオル、帽子、虫除けスプレー等々準備はしっかりして行こう！

時間を掛けて隅から隅まで歩き抜くのも良いし、区間を決めて少しずつ踏破していくのも良い。自分に合った方法を選ぼう！



御鷹台と御鷹台からの景色



しらとり広場からの景色



呉羽山



呉羽山方面は連絡橋付近以外は整備された道が続いている。歩きやすく、誰でも気軽に来やすい所がグッドポイント！

付近には五百羅漢や長慶寺、民俗民芸村がある。そこを入り口としてフットパスに入り、少し辺りを散策したり展望台や桜の広場で景色を楽しむだけでも呉羽山を堪能できる！



桜の広場



呉羽山公園展望台と呉羽山公園展望台からの景色



自ら歩いて富山の街並みを一望した時は大きな達成感があり爽快！

もちろん展望台や桜の広場を直接訪れて景色だけを楽しむのも大アリ！



HPはこちらから！

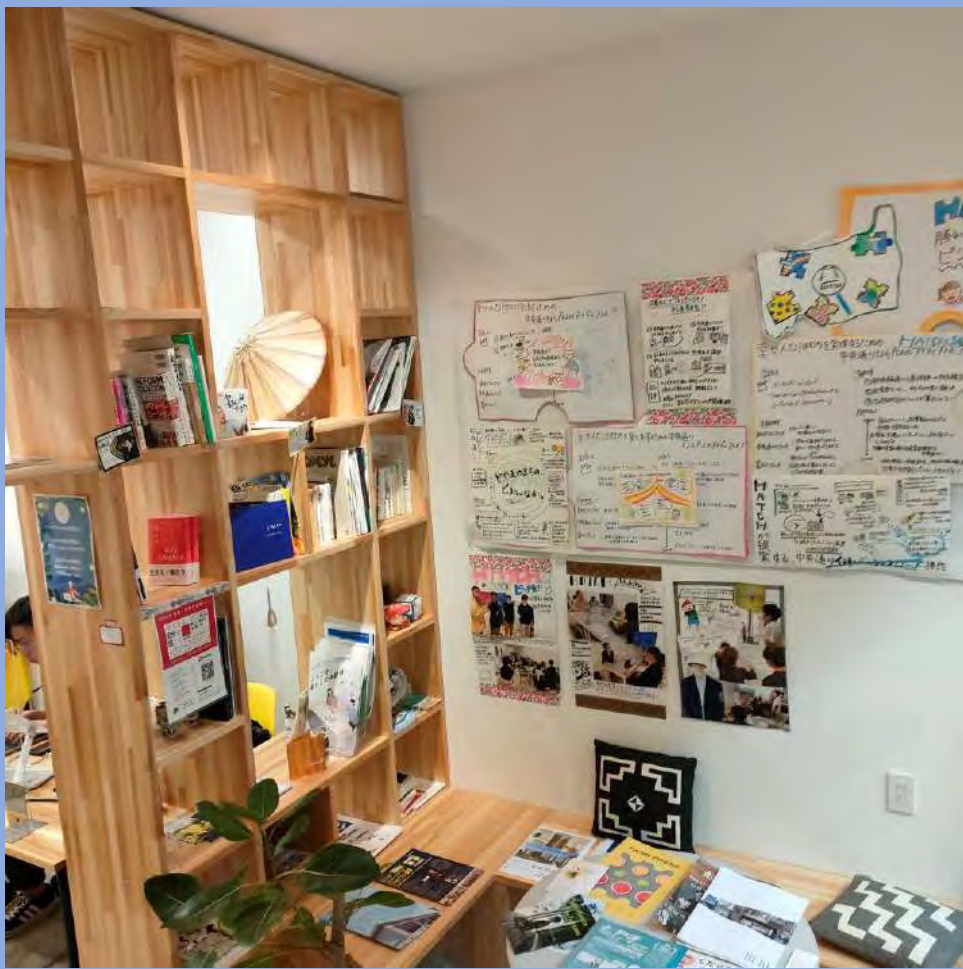
詳しくはこちらから！



このリーフレットは
富山大学の学生
が制作しています！

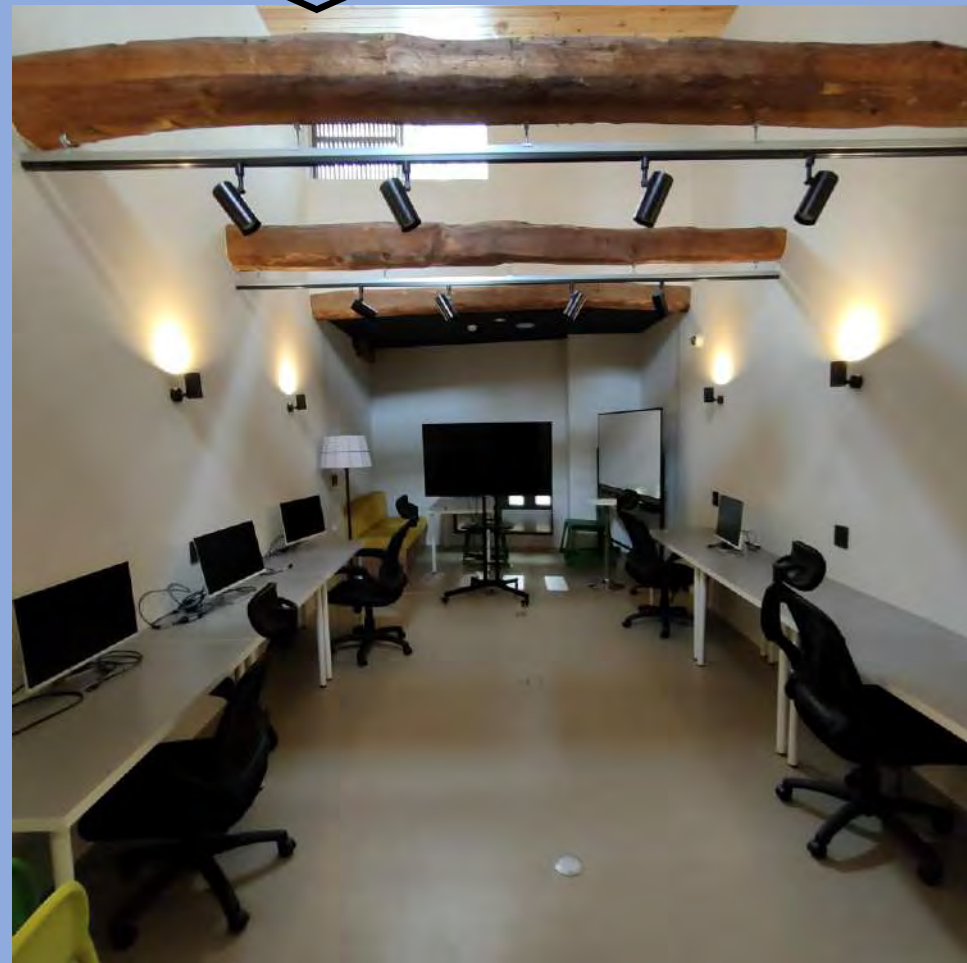


中央通りオフィス
HATCH



中央通りのおすすめスポットや
本がたくさん

シェアオフィス&
コワーキングスペース



1. TIO TIIO

富山県高岡市オフィスパーク7-9

営業時間 11:30~17:00

TEL 0766-75-1376

2. 農園Kitchen moriy

富山県高岡市今泉223

営業時間 11:00~17:00

TEL 070-5062-1110

詳しくはこちらから！



このリーフレットは
富山大学の学生
が制作しています！



県西部にある
テイクアウトグルメ
ご紹介!!

珍しい!?



TIO TIO

—キンパ専門店—

塩とごま油で味付けしたご飯に具材をのせた韓国風海苔巻き専門店です！

アボカド

チーズ

塩豚

人気No.1

プルコギ

梅

季節ごとのお楽しみ!!

?

期間限定商品



どの味を選んでも大正解◎
ピクニックにも最適なキンパです!
美味しくて写真を撮っても映えて
オススメ♡
店舗やお店の雰囲気も可愛いのでぜひ
立ち寄ってみてください~



農園kitchen moriy



森田農園のトマトを使用した自家製のトマトスイーツを販売しているお店です!

▶ トマトゼリー



トマトシュークリーム

クリームの甘さとトマトの酸味が程よくマッチして絶品!!



ゼリー、シュークリーム、ソフトクリーム、焼き菓子などトマト使用の洋菓子があります!!



トマトをたくさん使用しているため栄養満点◎美味しいのはもちろん、栄養も摂れるのは最高ですね!
こんなにもトマトを堪能できる場所は県内唯一☆とてもオススメです!!

4店舗とも不定休など
Instagramでチェック！



詳しくはこちらから！



このリーフレットは
富山大学の学生
が制作しています！



インスタ映えcafé by路面電車

味もインスタ映え間違いなし！
なんといってもアクセス抜群！

SkiD Doughnuts and

いろいろな種類のドーナツが楽しめる！
ドーナツだけでなくチュロスやアイス、
アルコールも！

西町駅から徒歩2分

富山市総曲輪3-6-15-20

10時～18時

定休日：水曜+不定休



ハナ

氷がふわふわのかき氷が
楽しめるお店。

写真はくろくま！中にも
ソースが入っていて二度
楽しめる！

城河原駅から徒歩1分

富山市城川原3-3-43

11時～16時（不定休）



SWAY

2023年春オープン

店内から食べ物、ドリンク全てがおしゃ
れ！

平日8時オープンでサンドウィッチもあ
るので1日の始めにもおすすめ！

大手モール駅から徒歩1分

富山市総曲輪4-6-7

平日：8時～17時

土日祝日：10時～17時

(不定休)



ばろっく

アイスのせホットケーキ
がおすすめ！

豆腐入りでもっちり
水飴がかかっています
西町駅から徒歩2分

富山市古鍛冶町-6

9時～17時

定休日：水曜+第一木曜



南砺-道の駅 井波

営業時間：9:00～17:00 ※各施設で異なる
所在地：〒932-0226
富山県南砺波市北川730
連絡先：0763-82-5757

道の駅 井波の創遊館には、“くりえ〜と工房”、“なんと楽市”、“匠工房”などの施設が併設されている。
ここを訪れると七福神の大彫刻が迎えてくれる。道の駅中に巨大な彫刻が多く置かれており、写真撮影でおすすめのポイントである。木彫刻見学・体験ができ、気軽に木彫に触れることができる場所となっている。なんと楽市では物産展示がされており、木彫などのお土産を買うことができる。



高岡-道の駅 万葉の里

営業時間：9:00～21:00 年中無休
所在地：〒933-0317
富山県高岡市蜂ヶ島131-1
連絡先：0776-30-0011

道の駅万葉の里では様々な爆盛りメニューが楽しめる。中でも“観音10段ソフトクリーム”は大人気で、見た目のインパクトも絶大だ。大食いに自信がある人は爆盛りメニューを試してはいかがだろうか。
商品アイテム数2,000点を揃えており、富山中のお土産がここで買える。また、高岡はドラえもんの作者、藤子・F・不二雄氏のふるさとであり、万葉の里ではドラえもんコーナーが置かれている。ドラえもん好きにおすすめのお土産屋だ。





道の駅-井波

創遊館は、さまざまな
“ゆう”を創造する
心のアメニティ空間

富山の文化を体験しよう

万葉の里

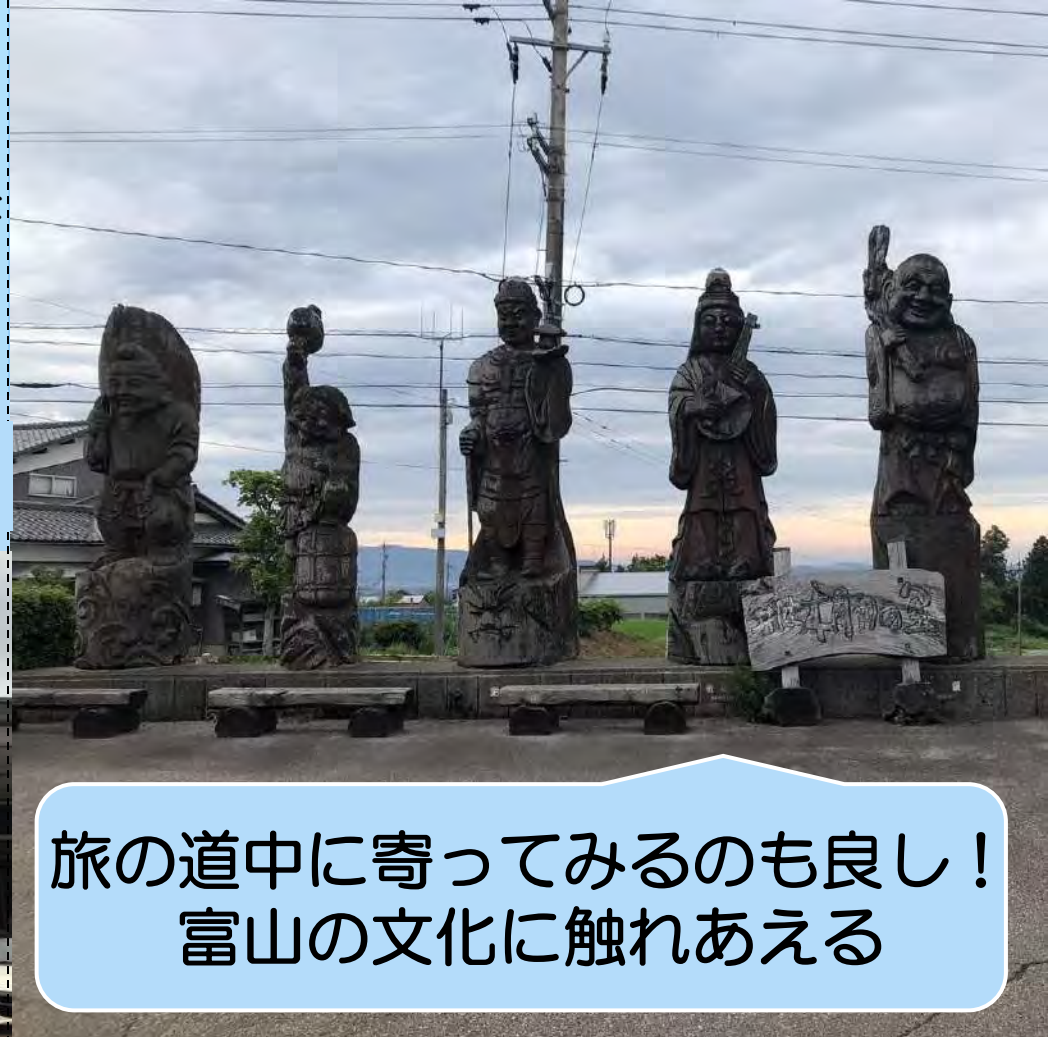
「平和観音像」が
迎え入れてくれる



詳しくはこちらから！



このリーフレットは
富山大学の学生
が制作しています！



旅の道中に寄ってみるのもよし！
富山の文化に触れあえる

寄ってみたい
富山の道の駅
in南砺 高岡

他にも、峡谷を散策したり記念館・博物館に行ってみたり
2024年からはキャニオンルートも開通し、宇奈月から黒部
ダムまで行けるように...宇奈月の魅力は紹介しきれない

このリーフレットを手にしたあなた
自身で宇奈月の魅力を感じてきてください

※表記価格は取材時2023年7月現在のものです。
詳しくは各店舗へお問い合わせください。

宇奈月温泉までのアクセス
富山駅から車で約1時間(富山IC-黒部IC)
富山駅から電車で約1時間50分

店舗情報

アルペンチーズケーキ TEL:0765-62-2055
〒938-0282 富山県黒部市宇奈月温泉260
富山地方鉄道宇奈月温泉駅 1F

湯めどころ宇奈月 TEL:0765-62-1126
〒938-0282 富山県黒部市宇奈月温泉256-11

とちの湯 TEL:0765-62-1122
〒938-0282 富山県黒部市宇奈月温泉6215

レストプラザ柏や TEL:0765-62-1607
〒938-0282 富山県黒部市宇奈月温泉372

詳しくはこちらから！



このリーフレットは
富山大学の学生
が制作しています！



宇奈月温泉



2023年で開湯100周年
富山駅から直通
温泉観光

アルペンチーズケーキ



富山地鉄の終点、宇奈月温泉駅の階段を降りてすぐのところにあるチーズケーキのお店。

毎日、数量限定で販売している「幻のアルペンチーズケーキ」賞味期限はなんと10分。口に入るとすぐに溶けてしまうほど柔らかくて甘い。

※税込700円



幻のアルペンチーズケーキ

宇奈月温泉総湯

湯めどころ宇奈月 とちの湯



上 とちの湯
右 湯めどころ宇奈月



宇奈月に来たらもちろん温泉入浴。温泉街でほっと一息つくなら湯めどころ宇奈月へ。

1階ロビーのフリースペースでは期間限定のイベントもあるのだとか。

※入湯料はいずれも510円

車があるなら温泉街から5分だけ移動しよう。峡谷が一望できる絶景露天風呂があるとちの湯へ。

レストプラザ柏や

宇奈月温泉駅のすぐ向かいにあるお土産屋&ご飯屋さん。お土産もご飯も、とにかく充実している。

店舗入口前にある「手湯」冬場は特に大人気なスポット



1階にはお土産屋さんがあり、宇奈月のお土産や富山のお土産がずらりと並ぶ。入善のジャンボスイカを使ったアイスクリームも販売している。



黒部名水ポークのソースカツ丼※1,400円



宇奈月ダムカレー ※1,400円

その中でも、イチオシは「宇奈月ダムカレー」宇奈月ダムには、排砂路を通過した難関突破の石があり、氷見牛のメンチカツでそれを表している贅沢な一品。



本格釜飯も
ランチなら
お得！

ほかほか釜めし！！ 釜めし ふる里

富山市新富町1丁目4-17

季節によって様々な本格釜めしが味わえるこの店のランチでは通常価格の1000円引きで釜めしが食べられます。あらかじめ電話予約をすれば来店時間に合わせて準備をしてくれるため、時間がない方でも安心です。また、茶めし定食では小鉢が2つついてきて、提供も早く、お安いのでお昼休憩にピッタリです！釜めし定食、茶めし定食、どちらにも、メインをスペアリブとアジの刺身から選べます。もちろんどちらも絶品。テイクアウトもしています。



詳しくはこちらから！



このリーフレットは
富山大学の学生
が制作しています！



あるっていい。とやまの魅力。



美味し
いランチ

あります。

すぐそこに

今日のお昼ご飯
もう決めました？



せっかく富山に
来たならお魚！

富山駅から歩いて行ける！ おすすめランチ♪

ボリューム満点な海鮮丼！
伊真沁

富山市新富町1丁目1-4



鮮魚がたっぷり！ご飯もぎっしりな海鮮丼が安く食べられます。提供も早く、テイクアウトも可能なので時間が限られているという方にもピッタリです。
何よりお店の雰囲気最高！何度も行きたくなくなるようなお店です。少し早い時間に行けば並ばずに入れます。日替わり定食も人気で、とっても美味しいです。どちらも限定食なので注意！

外食ってカロリー
気になりますよね。

嬉しい！ヘルシープレート！
丹霞堂

富山市桜町2丁目2-11



薬屋さんの二階で楽しめるヘルシーでボリュームたっぷりのプレートランチ！ヘルシープレートはその名の通り野菜がたっぷり！限定食かつ人気なので開店と一緒に買ったほうがよさそうです。チキンカツプレートは大きいチキンカツが迫力満点！野菜たっぷりなのもうれしいポイント！その他、アボカドや納豆、マグロなどが入ったねば井やビビンバなど種類も豊富です。テイクアウト用のお弁当もあります。



基本情報

• FUROBAKKA

- 住所
富山県黒部市堀切951 - 1
- 営業時間：10：00～23：00

• Sauna Talo Toyama サウナ タロ トヤマ

- 住所
富山県富山市栗島町1丁目2-35
- 営業時間：6：00～0：00

コメント

FUROBAKKAは、外観や景色がとても綺麗な
ので、インスタ映えにオススメ！
サウナタロトヤマは、富山駅から近いので、
富山市内でサウナをしたい方にオススメ！

詳しくはこちらから！



このリーフレットは
富山大学の学生
が制作しています！



サウナの
ススメ
in 富山

富山県で整いたいならココ！
サウナ好きが選ぶ
富山県のサウナ2選!!!

サウナのテーマパーク

4種類のサウナ全てが
薪ストーブを使用
道の脇が薪で固められていて
謎のワクワク感👁️
サウナ好きにはたまらない



穴倉サウナ

露天風呂の隣にあるサウナ
外で水風呂も外気浴もできてしまう
為ループは確実

中は70~80° のドライサウナ
公衆浴場含めて料金750円

この水風呂、深いッ！

テレビでも紹介されていた
土管型の水風呂
身長170cmあっても首まで
浸ることができる



FUROBAKKA

Sauna Talo Toyama



施設内カフェがヤバイ

個人的おすすめは
プレミアムシェイク (ベリー)
甘酸っぱいベリーの後味が爽やか
甘いものが苦手な人でもいける

これで550円はおかしい (褒)

ピエニサウナ

富山では珍しい
セルフウリュができるサウナ

自分で温度調節可能なので
初心者にも優しい
アロマは受付前で買える



Pesa

2階にある
リラクゼーションルーム
入ると何故か落ち着く

飲み放題のコーヒーや漫画など
充実した設備が整っている



立山黒部ジオパーク交流施設 わくわく広場 うなジオ

〒938-0282 富山県黒部市宇奈月温泉 6 3 8

入館料：無料

定休日：冬期の土日祝日・年末年始

営業時間：9:30～16:00

(7月～9月は16:30まで)

最寄り駅：宇奈月温泉（徒歩3分）

※冬季とは11月下旬から4月中旬を指す

※土日祝日はジオガイドが常駐

詳しくはこちらから！



HP



Google Map

このリーフレットは
富山大学の学生
が制作しています！



立山黒部ジオパーク交流施設
わくわく広場
うなジオ

宇奈月温泉に行ったら

立山黒部ジオパークを学ぼう！

みどころ紹介



ジオに関する動画が見られるよ

- ①流木オブジェ
- ②石の展示
- ③うなジオクイズ
- ④宇奈月温泉の歴史
- ⑤モニター（ひろば）

ジオパークって何？

科学的に貴重で景観が美しい地形や地質がジオパークに選ばれます。そういった地形や地質を保全し、観光資源等として活用していくこと（ジオツーリズム）が特徴のひとつです。

富山県では、富山湾と富山県東部が立山黒部ジオパークとして日本ジオパークに認定されています。

【伊酒場ジラソーレ】

〒930-0007 富山市宝町1丁目6-17 2F

☎076-444-8755

【くせもの】

〒930-0003 富山市桜町1丁目7-6

☎076-471-7530

【あんぽんたん】

〒930-0003 富山市桜町1丁目7-24 水明舎ビル

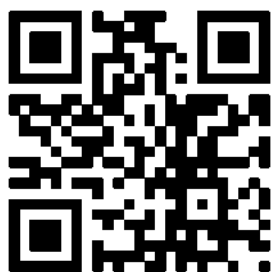
☎076-411-9927

【やなぎ屋】

〒930-0093 富山市内幸町8-12

☎076-431-1131

詳しくはこちらから！



このリーフレットは
富山大学の学生
が制作しています！



富大生が教える！
確実にウマイ居酒屋特集



伊酒場ジラソーレ

季節の料理とこだわりの
ワインが楽しめる優しい
雰囲気伊酒場
大人飲みにぴったりのお店
おすすめは

前菜盛り合わせ



あんぽんたん

写真映えする店内と
はずれ無しの創作料理
活気のある店員さんが
特徴の人気店
おすすめは

野菜肉巻き串

くせもの

昭和を感じさせる外観
に満足感のあるやさしい
味わいの料理や、かわ
いさワーが楽しめる
おすすめは

おばんざい盛り合わせ



やなぎ屋

地元の食材を使用した
創作和食とワインを
楽しめる、落ち着いた
雰囲気の居酒屋
おすすめは

彩りバーニャカウダ



～基本情報～

○高岡古城公園

所在地：富山県高岡市古城

○高岡大仏

所在地：富山県高岡市大手町11-29

○amida coffee

住所：富山県高岡市定塚町1238

営業時間：9:30～18:30（不定休）

○金屋町

所在地：富山県高岡市金屋町

○瑞龍寺

所在地：富山県高岡市関本町35

拝観時間：9:00～16:30 料金：大人500円

○おとぎの森公園

所在地：富山県高岡市佐野1342

開館時間：おとぎの森館・こどもの家
9:00～17:00（火曜日休館）



詳しくはこちらから！



このリーフレットは
富山大学の学生
が制作しています！



高岡を巡る～モデルコース～



地元の大学生がおすすめする

歴史深い高岡の街を
巡って魅力を見つけ
てみませんか？



高岡駅

～徒歩16分～

① 古城公園

加賀前田家2代当主前田利長公が築いた高岡城の跡。3つの水濠に囲まれており、のどかな場所。園内には動物園や体育館、博物館などもあり、ワクワクがいっぱい！

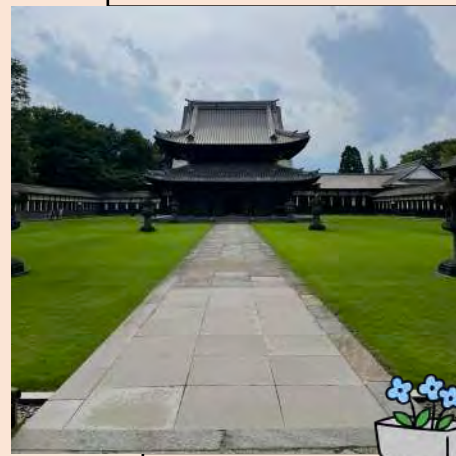
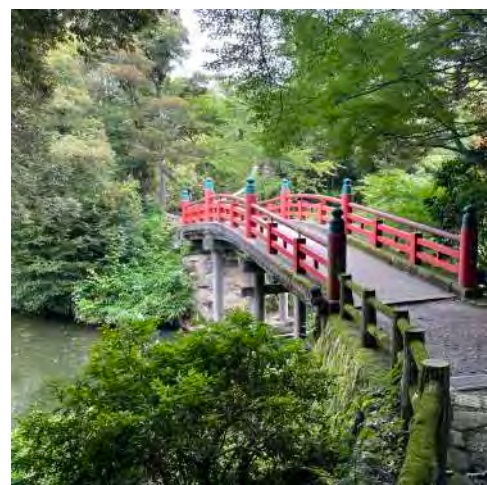
～徒歩7分～

② 高岡大仏

日本一のイケメン大仏と呼ばれる高岡大仏。高岡は銅器製造技術が高く、大仏も銅器で作られている。大仏が鎮座している台座の中に入ることができ、「地獄絵」などなかなか見られない展示を見ることがもできる！

amida coffee

高岡大仏のすぐそばある、テーマを「大仏」としたカフェ。大仏を見ながらゆっくりとコーヒーを楽しむ！お店の中ではコーヒー豆やお土産が揃っており、リピートしたくなるお店！



～徒歩19分～

③ 金屋町

風情がある町並みが素敵！ 鋳物の製作体験ができる工房や錫アクセサリー作りが体験できるお店があり、高岡の伝統工芸を存分に味わうことができる。夏は風鈴の音が聞こえて歩いているだけで趣がある！

～徒歩28分～

④ 瑞龍寺

国宝高岡山の瑞龍寺は、加賀前田家2代当主前田利長公の菩提をとむらうため建立された寺。左の写真は仏殿。正面から見ると圧巻！回廊をじっくりと巡るのがおすすめ！

～徒歩26分～

⑤ おとぎの森公園

芝生の広場や大型遊具、季節折々の花々がある公園。親子連れや散歩やジョギングを楽しむ大人など、様々な人たちに愛されている素敵な公園！千保川が公園内を通っており夏でも涼しげ！おすすめスポットは風の砦とおとぎの森館の地下！！



密田家土蔵

江戸時代中期に創設された
売薬商家の土蔵を移築したもの。
売薬版画等の企画展示を行っている。
明治時代、富山県では売薬さんの多く
が財力を持っていたとされている。
それらの人々は、銀行や鉄道会社など
に出資を行っていた。
売薬さんの代表例として、密田家
があり、密田家から出資した銀行が、
現在の北陸銀行につながる。

- 取材先 : 富山市売薬資料館(富山市民俗民芸村)
〒930-0881 富山市安養坊980番地
- 路線バス : 富山地铁鉄道バス
「新桜谷町」行き→「安養坊」下車 徒歩約5分
- 路面電車 : 富山大学前駅 徒歩約20分
TEL/FAX : (076)-433-2866
- 観覧料 : 大人100円(2023年7月末現在の価格です。)
(詳細は富山市民俗民芸村HPをご覧ください)
- 休館日等 : 年末年始、臨時休館日あり
- 開館時間 : 午前9時~午後5時(入館は4:30まで)

詳しくはこちらから！



このリーフレットは、
富山大学の学生が
制作しています！



富山の売薬
-売薬の歴史や文化に触れてみよう!! -

売薬用具(柳行李)

売薬の商売に必要な用具類を入れている。
(薬、そろばん、筆記用具等)



行商人の服装
行商人は風呂敷に包んだ大きな柳行李を担ぎ、行商先を訪問していた。

富山の置き薬と行商地域・時期

- 売薬さんは行商先の各家庭に薬箱を置かせてもらう。
使用した医薬品の代金回収、減った分の医薬品の補充や取り換え、新しい医薬品を置かせてもらった。
⇒売薬さんと各家庭の間の深い信頼関係によって成り立つ
- 江戸時代中頃に販路を全国に拡大する。
年2回(春・秋)の行商先への訪問
⇒田植え前、稲刈りの後の時期で、在宅している家が多かったため

薬のまち「富山」とガラスのつながりとは…？

明治時代の頃から、富山市では富山売薬に使われるガラスの薬びんの製造が行われていた。しかし、行商先に訪問する際、破損の危険性が高まること、1つひとつの重さが重いと言った側面から、ガラスの薬びんは、売薬に使用されにくくなり、製造数が減少し、ガラスの工場はなくなっていった。

現在、大半のガラス製品の材質はプラスチックに置き換えられているものの、一部の一般薬の製品では、ガラスの薬びんが使用されている。

売薬にとって必要な道具・服装



懸場帳

顧客情報が記してある。
その家々の特徴がわかる。
(マーケティングの先駆けになったとも考えられている。)



薬箱

売薬さんが行商に出る際に、旅先に必要な薬をまとめて送ったもの。
(鉄道ができたことで、船で運ぶよりも便利になった。)



300年余りの歴史を持つ「富山売薬」関連の資料を保存・活用するために設置した施設である。行商や製薬に使用された道具、売薬版画などのみやげ品のほか、富山売薬の歴史を伝える資料を展示している。また、売薬業の役割は「先用後利」をモットーに良薬を全国に届けるだけにとどまらず、文化や情報を運び、「人と・ひと」とのつながりを築いたとされている。



弓の清水

〒933-1251
富山県高岡市常国597



**石倉町の
延命地蔵
の水**

〒930-0043
富山県富山市石倉町1

詳しくはこちらから！



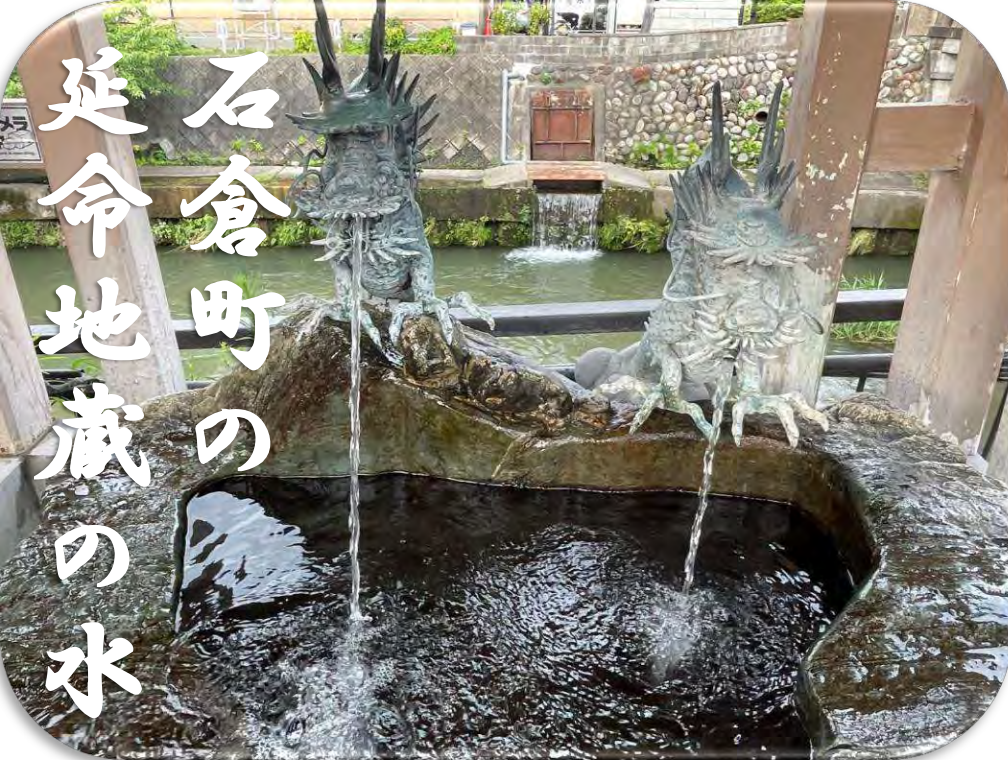
このリーフレットは
富山大学の学生
が制作しています！



美しい水が
湧いております

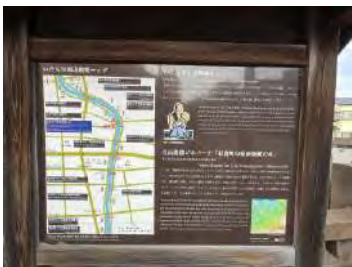


富山の湧き水
触れてかれ



石倉町の 延命地蔵の水

川の氾濫、疫病の流行・・・
安政の大地震の影響で沈んでしまった地蔵を石倉町の人々が引き上げ、地蔵堂を建てたところ疫病が治まったという。万病に効く霊水と呼ばれ、今も多くの人々が湧き水を汲みに訪れている。



周辺の散策マップ
「いたち川」の水辺には数多くの地蔵尊と湧き水スポットが存在する。立ち並ぶ木もまた絶景！



弓の清水

1183年、平家との合戦の最中、喉の渇きを潤すため、地元の農夫の言葉に従い弓を放った木曾義仲。果たして湧き出た清水は兵の士気を大いに上げたという。木々に囲まれ、こんこんと静かに湧き出る清水は歴史と自然を感じさせる。

歴史を刻んだ石碑。周辺には木曾義仲の像も建っている。是非自分の目で歴史を感じよう！



MAP



詳しくはこちらから！



このリーフレットは
富山大学の学生
が制作しています！



水の都とやまで巡る

富山の橋特集

Featuring Bridge in Toyama

新湊大橋

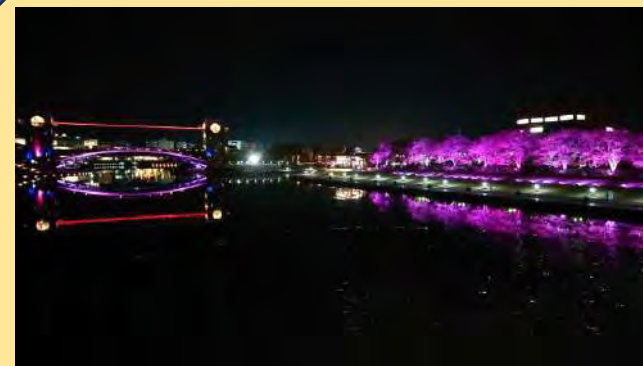


全長：600m
形式：斜張橋

二段構成になっており
上層は車道、下層は
自転車歩行者道になっ
ている。
快晴の日の青空との
コントラストが壮観！

開通：車道部分 2012年
歩道部分 2013年

天門橋@環水公園



全長：58m

形式：トラス橋
+ 桁橋

特に桜の時期のライト
アップは見ごたえ抜群！
世界一綺麗と言われる
スタバもありデートスポット
としてもおすすめ！
夏には噴水ショーも行われる。



富山大橋

全長：466m
形式：鉸桁橋
竣工：2012年

車と人そして
路面電車も通ることができる橋



路面電車が走ってい
る姿は制作者にとっ
て富山での思い出の
景色の一つ。
富山湾側に見える
神通大橋も素敵です。



全長：112m
形式：斜張橋
竣工：2000年

夜になるとライトアップされるため見ごたえ抜群！
すぐ近くにひみ番屋街・氷見温泉があります。
美味しい魚を食べ、温泉に入ることでも心も身体も癒されます。

比美乃江大橋

～施設の紹介～

①雨晴温泉 磯はなび

〒933-0133 富山県高岡市太田88-1

☎ 0766-44-6050 (代)

予約専用☎ 0766-44-6161

④フォレストフローラル

氷見あいやまガーデン

〒935-0006 富山県氷見市稲積字大谷内112番1

☎ 0766-72-4187

▶入園料 800円(小中学生 400円・65歳以上 600円)
※団体割引あり ※冬期変更あり

▶開園時間 9時から17時 ※冬期変更あり

詳しくはこちらから！



このリーフレットは
富山大学の学生
が制作しています！



雨晴の日の出、見に来られ。
悩みなんて吹っ飛ぶっちゃ。

雨晴から氷見にかけて
堪能できる
リーフレット！！

③ Day 2 10:00 頃
“雨晴温泉 磯はなび” チェックアウト



車で約30分

④ Day 2 10:30 頃
“氷見あいやまガーデン”

ここでは、四季折々のお花を楽しむことができます！
お花を眺めたり、写真を撮ったりしながら、広い園内を満喫できます。
お花の香りに包まれたら、日頃に疲れも癒せること間違いなし！



↑ 5月下旬～6月にかけてはバラを楽しめます



↑ お花に囲まれた映え写真も撮れちゃいます！



カフェやドライフラワー専門店も併設されているため、ランチを食べたり、お土産を買ったりするのもおすすめです。

※施設の詳細は裏面に！

雨晴～氷見を巡る旅へ

① Day 1 16:00 頃
“雨晴温泉 磯はなび” チェックイン



新鮮な刺身や氷見牛もついて、大満足なお料理が楽しめます。
時期によって、料理のメニューは変わりますので、気になる方はぜひHPをチェックしてみてくださいね！

『旅館イチオシポイント』
お部屋と露天風呂からのオーシャンビューの景色がイチオシです。
広大な海を一望することができ、圧倒されること間違いなしです！



徒歩約10分

② Day 2 4:30～5:30 頃
雨晴海岸へ日の出を見にいこう！



磯はなびから徒歩10分ほどで、雨晴海岸までいくことができます。
朝早いですが、地平線から昇ってくる日の出は壮大です。

時期によっては男岩から太陽が昇ってくるのが見えるかも！

立山曼荼羅とは？

日本には古来から山岳信仰の歴史がありますが、立山には、古来の山岳信仰に仏教思想が結びついた、「神仏習合」の信仰が広まりました。

立山曼荼羅は、そんな立山信仰の内容を大画面に描いた掛け軸型の絵画のことです。

立山山麓の衆徒たちは、この曼荼羅を用いて全国で布教活動を行い、立山信仰を広めていきました。

まんだら遊苑

営業時間 9時30分～17時00分

入館は16時30分まで

休業日 月曜日（祝日除く）、

祝日翌日、年末年始

12/1～3/31 冬季休苑

料金 一般400円

大学生以下無料



富山に、地獄？

おそろしくて美しい、
立山曼荼羅の世界。



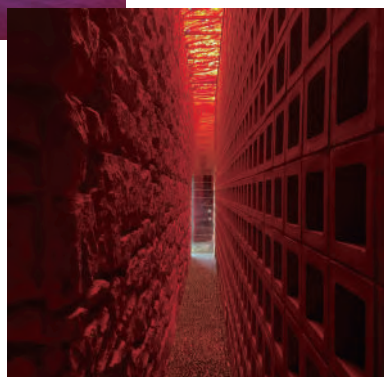
⇐TOLeT 公式 HP はこちら！

地界

立山曼荼羅における「地獄」をイメージした空間。閻魔堂からは「ごうごう」と炎が燃え盛る音と、鬼たちの恐ろしいうめき声が聞こえてくる。

閻魔堂・音界閻魔

←この梵鐘の音は閻魔の憤怒の声を表している。閻魔堂にはほんのりとお香のかおりがただよっている…。



音触鬼

→狭い通路に轟音と叫び声がかたまり、一歩進むのに躊躇してしまうくらいの迫力だ。

水泡鬼

→真つ赤な池からは絶えず泡が吹きあがっている。写真を撮るなら(一)。



←蓋を開けて覗くとそれぞれ違った音や匂いを体験できる。



湯の道

地界から天界に向かう道。立山の地名にちなんだ展示物と豊かな自然に囲まれた穏やかな空間。



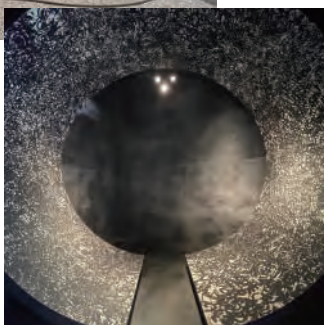
天界

立山曼荼羅における「浄土」をイメージした空間。心が澄み渡るような神秘的な美しさが感じられる。

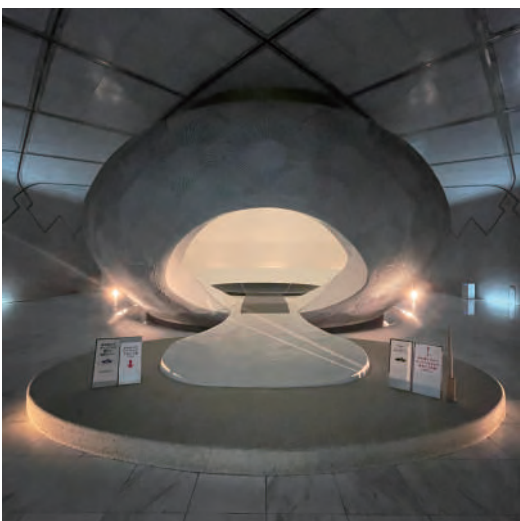


天界窟

七人のアーティストたちがそれぞれの「天界」をイメージして制作した作品群。ここでは三つご紹介。残りは自分の目で確かめてみてほしい。



↑→ひとつひとつ別の小部屋に展示されている。



天至界・

天卵宮

天至界とは、欲界を超えた清浄な空間のこと。写真の巨大な丸いオブジェ「天卵宮」は、母親の胎内をイメージして作られており、中に入ることが可能。音の振動を感じながら、心静かに瞑想してみよう。

Bar Aster(アスター)

場所：富山市内幸町2-10松
よしビル2階

営業時間：PM7:00-AM2:00(月曜日定休)

T E L : 076-441-2209

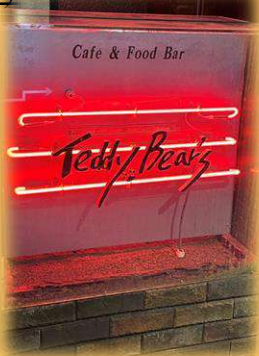


Food Bar Teddy Bear's (テディーベアーズ)

場所：富山市内幸町2-7

営業時間：PM6:00-AM3:00

T E L : 076-433-7124



詳しくはこちらから！



このリーフレットは
富山大学の学生
が制作しています！



～富山で落ち着く
大人時間～

Bar Aster

綺麗に並べられたボトルがとても美しく、非日常を味わうことができる空間。一般的なカクテルのほか、季節のフルーツを使ったオリジナルカクテルが楽しめます！好みをマスターに相談してみましょう。運が良ければ、美味しいチーズやナッツが食べられるかも？！



←イチゴを使ったオリジナルカクテル
イチゴの酸味とアルコールの相性が抜群！
飲みやすく、女性にもおすすめ♪

お酒好き大学生が見つけた
おすすめカクテル！

ゴッド・ファーザー (→)

ウイスキーベースにアマレットを加えた香り豊かで甘みが特徴的なカクテル。
アルコール度数は25度以上と、お酒好きにはたまらない♪



モスコミュール (←)

ウォッカにジンジャーエールとライムを加えた爽やかなカクテル。
比較的有名なカクテルだが、Bar Asterでは辛口のジンジャーエールを使っているため、キリッとした味わいで飲みやすい！！



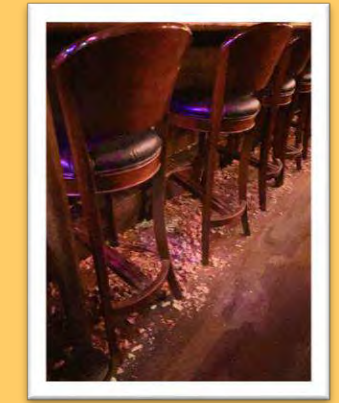
Food Bar Teddy Bear's

賑やかで親しみやすい雰囲気♪
初めてBarに行く人でも、気軽にお酒を楽しむことができます！

Food Barなのでお腹を膨らませることもできます！

落花生が出されることが特徴的で、落花生の殻を床に捨てることのできるアメリカンスタイルです！

お酒を片手に友人とおしゃべりしたい人にオススメ♪
座席はカウンター12席と4人テーブル7卓あるため、人数が多くても楽しめます。



お酒好き大学生が見つけた
おすすめカクテル！



ホーゼスネック (←) (床に捨てられた落花生の殻)

切ったレモンの皮が馬の首のようだと名付けられたカクテル。
ブランデーとジンジャーエールを合わせて作られる、大人な味わい

ブルーハワイ (→)

グラスの縁に刺さったパイナップルと南国の海を連想させるような華やかな青色が特徴的なカクテル。ラム、ブルーキュラソー、レモンジュース、パイナップルジュースを合わせて作られ、甘くて飲みやすい！



アクセス

新高岡駅より 徒歩15分
JR城端線二塚駅より 徒歩15分
佐野新町バス停で下車後 徒歩3分
無料駐車場あり(約300台)

休館日 毎週火曜日

(おとぎの森館 森のふれあい館 こどもの家)

開館時間 9:00~17:00

(おとぎの森館 こどもの家)

高岡おとぎの森公園

〒933-0826 富山県高岡市佐野1342

管理事務所 TEL 0766-28-6500

◎楽しいイベント盛りだくさん
右のQRコードを読み取って
イベント情報をチェック!!



詳しくはこちらから!



このリーフレットは
富山大学の学生
が制作しています!



©藤子プロ

雨の日でも大丈夫!
今週末は家族で遊び
に出かけませんか?

おとぎの森とは・・・

新高岡駅近くに位置する自然の形態を遊びながら
学べる広さ約11ha東京ドーム2.5個分の総合公園

①メルヘンガーデン

約110種、700本ものバラが植えられていて季節によって
様々なバラを楽しむことができます。
なかでも5月と10月に開催されるバラ展は必見！



②展望デッキ

おとぎの森館3階の高さ22メートルの展望デッキからは**日本百名山**のうち**十座**を望むことが可能。富山県を取り囲む山々を確認することができます。晴れた日には是非、上ってみてください。

③室内遊具

おとぎの森館には大きなボールプールやトランポリン遊具も！！
室内だから**天候に左右されず安心**して体を動かすことができます。

また、「こま」や「竹馬」「けん玉」など昔懐かしいおもちゃで遊ぶことも可能ですよ。



④ドラえもんの空き地

公園内には表紙のように6体のキャラクター像が設置され、**ドラえもんの仲間たち**と写真を撮ることが可能。
県外から来園する方がいるほどの大人気スポット！！



⑤所長さんの秘蔵コレクション

おとぎの森館内には所長さんが集められた**スポーツカー**や**スポーツ選手**のフィギュアが沢山！！
あなたが好きなスポーツ選手や車も見れちゃうかも・・・

富山県中央植物園

住所：939-2713 富山県富山市婦中
町町上轡田42

開園時間：

2月～10月 | 午前9時～午後5時まで
11月～1月 | 午前9時～午後4時半まで

休園日：毎週木曜日、年末年始

入園料：大人 3月～11月 500円
12月～2月 300円
高校生以下及び70歳以上は無料

詳しくはこちらから！



このリーフレットは
富山大学の学生
が制作しています！



富山県中央植物園



日本と世界の植物が
約4000種も！！



園内マップはこんな感じ！
花のプロムナードを境に北側は「世界の植物ゾーン」、南側は「日本の植物ゾーン」に分かれています。世界の植物ゾーンでは世界の珍しい植物や美しい花の咲く植物、香りを楽しむ植物を見ることができます！日本の植物ゾーンでは日本の代表的な植生を再現し、その環境に生育する植物が展示してあります！下の写真はすごい良い香りがするクチナシという植物です！



これが花のプロムナードです！
ここから見る景色は絶景です！
春になると桜がここ一面に満開になります！



展示温室では様々な地域、気候の植物を見ることができます！

熱帯雨林植物や高山・絶滅危惧植物、雲南の植物などが展示されています
各展示室では見たこともない植物ばかりで驚きました！
皆さんはパイナップルの実がなっているところを実際に見たことがありますか？

富山市中央植物園では四季折々どの季節でも楽しむことができます！

自分は夏にしか訪れていないためほかの季節にも訪れたいと思います！
皆さんもぜひ一度訪れてみてください！



立山駅周辺の紹介

富山駅→立山駅（1200円程）

「立山駅」周辺には多くの観光スポットがあります。季節によって景色が変化するアルペンルートや、富山の歴史を知ることが出来る「立山カルデラ博物館」、地元の食材を使った飲食店も多数見られるなど、おすすめの観光スポットです。現在の富山の街を形作った水の源流を五感で堪能してみたいかがでしょうか。



詳しくはこちらから！



このリーフレットは
富山大学の学生
が制作しています！



ジオパークって
知ってますか？



立山黒部ジオパーク ～「水」と共にある町～

富山の「水」と歴史

上流域

富山の水の出発点は雪の大谷付近です。その水の勢いは富山の扇状地を形作るほどです。日本一の暴れ川と呼ばれるその急流は洪水を引き起こし周りの地形を変えてしまうため環境保全のために砂防ダムが建てられました。



立山駅前・砂防ダム

中流域

江戸時代初期から多くの水害に悩まされてきました。比較的に洪水が多く起こっている立山付近では、水に対する畏怖から水神社がいくつか見られます。現在、春には常西用水プロムナードで満開の桜が見られる観光スポットになっています。



常西用水プロムナード

下流域

私達が住む街には豊富な水を利用した景観や産業が多く存在します。多くの製造業や環水公園が存在するのはその名残です。住みやすい環境である下流域付近には縄文時代から人が住んでおり、貝塚や当時の遺物などが私達の足元に存在しています。



環水公園

海

水の流れが行き着く先は海です。富山湾の地形は日本でも唯一と言っても良い程珍しく、白えびやホタルイカが安定して獲れるのもその恩恵です。海沿いには地元の寿司屋さんなどシーズンごとに旬の海の幸を楽しめるスポットが数多くあります。



富山湾・汽水域

深海

富山は日本三大深湾と呼ばれ、岸近くから急に深くなる地形が特徴です。それ故に富山の漁獲量は豊富あり、新鮮な魚をすぐに漁港に仕入れることができます。冬には海岸から蟹気楼も見られるかもしれません。



旅の参考マップ



所在地

〒930-0151: 富山県富山市古沢254

TEL: 076-434-1234

料金: 大人 500円、小人 無料

無料で入れるエリアもあります！

〒933-0044: 富山県高岡市古城1-6

TEL: 0766-20-1565

料金: 無料

高岡古城公園内にあります！

詳しくはこちらから！



このリーフレットは
富山大学の学生
が制作しています！



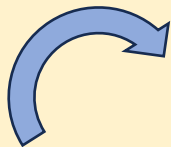
かわいい動物と豊かな
自然に癒される！



**富山で動物とふれあえる
場所2選！**

富山市ファミリーパーク

この台を
登ると…



キリンとこの距離！
同じ目線まで登ることができます！



ニンジンが販売されているので、
その場でニンジンを買って餌やり
体験ができます！🥕



リスザルとハイタッチ！



自然豊かな公園で遊具もたくさん！動物ふれあいコーナーで
ウサギなどの小動物とふれあうことができます！



ニホンジカやホース、フラミンゴやペンギン
といった動物たちを見ることができます！

高岡古城公園動物園

MENU

• Cafe amitie

- 📍 富山市大泉中町2-3
- 📷 @cafe.amitie
- 🕒 11:00~16:00 (L.O 15:00頃)
- 📅 不定休 (詳しくはInstagramのアカウントにて)



• a n t CAKE AND BAKE STAND

- 📍 富山市上富居2-19-7
- 📷 @ant_cakeandbakestand
- 🕒 10:00~売り切れ次第終了
- 📅 木・金・土・日 (不定休あり)



• T&T Waffle~petite cadeau~

- 📍 富山市秋吉40-9
- 📷 @tandtwaffle
- 🕒 12:00~17:00 (売り切れ次第終了)
- 📅 月・火・木・金・日 (不定休あり)



詳しくはこちらから



このリーフレットは
富山大学の学生
が制作しています！



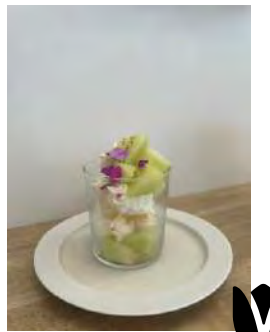
富山のおすすめ
カフェ&スイーツ

気づいたら
常連になっていた
お店🏠

なーん。(富山弁でいや、違うよ)
ただのおすすめじゃないんやちゃ。
また足を運びたくなる**素敵なお店3選**

Cafe amitie

思わずレシピが聞きたくなる美味しさのランチメニュー。デザートメニューは、ほんのり甘くて飽きない。視覚的な楽しさだけではく、味覚も楽しめるそんなお店。メニューは週によって変わるの、楽しみが日々更新される素敵なお店。
白を基調とした柔らかい店内は料理を待つ時間も苦にならない幸せな空間です。



店主の方も、店員の方も、どちらの笑顔も素敵なお店

人気のお店なので、インスタグラムのDMでお取り置きしてもらおうのがオススメです。



ant

住宅街にある木の温もりが感じられるケーキ屋さん。店名の由来には、「子供がありがとうを言うとき、あんとって言うから。」という理由も含まれているそうなんだかほっこするお店です。
販売しているのは、ケーキから焼き菓子、スムージーまで幅広いです。



antのおススメポイントの一つは、「どこかほっとするような、優しい気持ちになれるケーキが買えること。」
作る人の人柄が現れる料理。なんだか落ち込んでいる日や、一日のご褒美にも「小さな幸せ」を運んでくれる。そんなケーキ屋さんです。
開店前から行列ができるお店なので、お店や近隣の方の迷惑にならない程度に並ぶのがオススメ。



店内に入ると、やわらかく、ふんわりと焼きたての匂いが香るどこかあたたかさを感じるお店。

店主の方がワッフルの本場ベルギーで焼きたてのワッフルを食べたのが開店のきっかけの一つ。一口食べると思わず笑顔になってしまうような魔法みたいなワッフルワッフルの他にマフィンも販売しています。

数席カフェスペースがあるので、焼きたての匂いを楽しみながらのんびりするもよし、家でお気に入りの紅茶と楽しんで、もよし。ぜひ、いろんな種類のワッフルを楽しんでみてください。



T&T waffle



各ホームページ・アクセス

総曲輪チェリオ



市内電車「グランドプラザ前」
電停から徒歩1分または「西町」
「中町」電停から徒歩2分

末弘軒



市内電車「大手モール」電
停から徒歩1分

石谷もちや



市内電車「西町」電停から
徒歩3分

丹霞堂



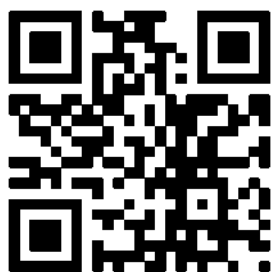
電鉄富山駅から徒歩2分

富山まちなか グルメ特集



市民に昔から愛されてきた

詳しくはこちらから！



このリーフレットは
富山大学の学生
が制作しています！



あるっていい。とやまの魅力。

ラインナップ

- ・「柳の下」末弘軒
- ・総曲輪チェリオ
- ・丹霞堂
- ・石谷もちや

富山をもっと好きになる
駅からすぐ行けるお店を紹
介しています！

総曲輪チエリオ



富山の中心地・総曲輪
(そうがわ)にある、1935年
創業のレトロな喫茶店。



昔からの人気メニュー。
お肉がたっぷりて焼肉のタレ
の味わいが絶品！

名物！総曲輪焼きスパ



昔ながらのメニューも豊富。
ナポリタンやあんみつ、ク
リームソーダなどの定番メ
ニューは間違いなし！季節
限定のメニューもイチオン。



テイクア
ウトもあり
ます♪

美味しすぎる街のお団子屋さん

石谷もちや



超絶品！あやめ団子

お団子の他にも、
大福や饅頭、赤飯
などもあります！
お祝いや祭事の際
にもおすすめです



富山の隠れた名産品「あやめ団子」。黒砂糖を使った濃厚な蜜と作りたてのお餅が最高に美味しい！食べたら一瞬で分かります、本当に柔らかいです。一度食べて欲しい！！！！

創業昭和6年！

「柳の下」末弘軒

手打ち中華そばワンタンメン



ワンタンがたっぷり入った中華そばの他にも、**焼き餃子、シュウマイ、チャーハン**がおすすめ！末弘軒はメニュー数が豊富なので、何度も通ってお気に入りの一品を見つけてみても良いかもしれません！

変わらない味



フワトロ食感
手打ちのワンタンが
たっぷり！



もちもちの縮れ麵
しっかりとした食感
で食べ応え抜群！



たなか

丹霞堂

富山の薬産業の発信地

お土産に

1階はお薬屋さん
2階はカフェ

富山の薬産業を支える企業の1つ、テイカ製薬株式会社の販売拠点！丹霞堂では、長く人々の健康を支えてきたお薬や漢方薬を買うことができます。富山のお土産にぴったり！



カフェが併設されており、富山の食材を使った健康的なランチをいただくことができます♪

SPOT

路面電車の停留所一覧



豆知識
日本で一番長い駅名

本誌で掲載しているフォトスポットは路面電車の停留所から徒歩で向かえる場所になっています。誌面の番号に対応した駅で降車すれば、スポットの最寄り駅になります。

-路面電車で巡る-



← TOLet公式ホームページは
こちらから



厳選イチオシ!



Toyama Photo Spot



1. 富山大橋

富山大橋から見る立山は最高のロケーション
橋の奥行きと聳え立つ山最高の一枚を撮影できる。

市役所の展望台は普通高さからの撮影とは一味違う。美しい鉄塔と山の構図は映え間違いなし。||



2. 市役所展望台

富山運河環水公園の美しさは富山に来たら一度は見に行ってみよう。

表紙の写真も環水公園ライトアップされた橋の写真は絶対に撮りたくなる。



3. 運河環水公園



4. 岩瀬の街並み

岩瀬の街並みは昔からの建築や、景観に沿った街になっている。富山の歴史を感じられる一枚が撮れる

富山港展望台はまるで橋のような建築になっている展望台から立山は勿論富山の海を一望できる。||



5. 富山港展望台

岩瀬浜海水浴場は砂浜からの日本海の景色も素晴らしいが、砂浜から生えるように山が写せる構図は楽しい写真を撮れる

このスポット以外にも写真を撮る場所は富山に沢山あります。富山で楽しい旅を!!



6. 岩瀬浜海水浴場

八尾町へのアクセス

〈電車〉

富山駅から越中八尾駅
(JR高山本線で約25分)

〈バス〉

富山駅から八尾町鏡町
(富山地方鉄道バスで 約45分)



坂の町八尾
にこられ~

詳しくはこちらから！



このリーフレットは
富山大学の学生
が制作しています！



坂の町八尾



祭りの魅力

越中八尾曳山祭と
おわら風の盆の魅力

越中おわら風の盆

9月1日, 2日, 3日

二百十日の初秋の風が吹くころ、おわら風の盆が幕開けを迎えます。

涼しげな揃いの浴衣に、編み笠から少し顔を覗かせた姿は、幻想的です。夕暮れを過ぎると、家並みにそろって並ぶぼんぼりに淡い灯がともります。

11町のそれぞれの町の伝統と個性を、披露しながら唄い踊る、町流しの後ろには哀愁漂う、三味線と胡弓の音色に魅せられた人々が連なります。

おわら風の盆には、その時代に生きた文芸人の思いが歌碑になって、今の時代に受け継がれており、中でも「四季の踊り」が大人気となっていました。

「豊年踊り」「女踊り」「男踊り」が継承されています。



越中八尾曳山祭

5月3日開催

三味線、笛、太鼓の奏でる曳山囃子につれて、坂の町八尾を豪華な彫刻や飾りをつけた六基の曳山が曳き廻されます。

「ホリキノ ミツツノ ヨーカンボー」という独特の掛け声で、曳き始めます。

夜になれば、彫刻や飾りが外され、幾千の灯がともる提灯山車となって夜景に浮き上がるように曳き廻されます。

その光景は、豪華で見るものを魅了します。

